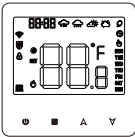


## THERMOSTAT USER GUIDE



### Welcome

Thank you very much for your trust and support. We have adopted more advanced technology and more exquisite craftsmanship to ensure that the new thermostat can provide you with an ideal temperature environment every day. Please read this manual carefully, as it tells you how to install and use it. Please have this product installed by a professional, and use this product within the scope allowed by law.

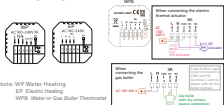
### Application

This intelligent digital thermostat is designed for zoned control and independent unit/radiant floor heating systems. It regulates the operation of heating equipment by comparing the ambient temperature with the preset temperature, providing you with a more comfortable experience while achieving energy-saving effects. The thermostat uses microprocessor control technology, features an elegant design, and comes with a full-screen display touch function. It also has manual/automatic operation switching, programming functions, and a memory function for power outages.

### Feature Overview

1. Please read this manual carefully. Improper operation may damage this product or even cause more dangerous situations.
2. The installation of this product must be carried out by professional technicians.
3. After installation, please read this manual carefully and use this product according to the user guide.

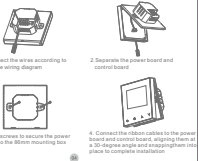
### Wiring Diagram



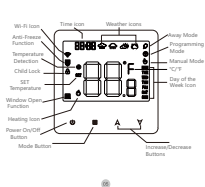
Note: WP Water Heating  
EP Electric Heating  
WPS Water or Gas Boiler Thermostat

### Installation Steps

This product uses 86mm standard mounting box (compliant with European standards)



### Display Icon Descriptions



ID	Description	Temperature range of 0.1°C to 30.0°C
01	Temperature Controller	Temperature sensor selection: default to 1°C. Adjustment options: 0.1°C intervals. Default: 1°C. All indicators both internal and external sensors selected.
02	Sensor Selection	Temperature sensor selection: default to 1°C. Adjustment options: 0.1°C intervals. Default: 1°C. All indicators both internal and external sensors selected.
03	Temperature Setting	The current temperature is 18.0°C. The temperature setting range is 16.0°C to 30.0°C.
04	Temperature Difference	Temperature difference: default to 0.5°C. Adjustment options: 0.1°C intervals. Default: 0.5°C. The temperature difference can be set to 0.1°C to 1.0°C.
05	Anti-freeze Setting	Set the anti-freeze icon to enable or disable it. Default: 0°C.
06	Night Mode	Set the night mode icon to enable or disable it. The default night mode setting is 20% heating off (the backlight). The default night mode setting is 20% heating off (the backlight). The default night mode setting is 20% heating off (the backlight).
07	Display Mode/Screen	Set the display mode icon to enable or disable it. The default display mode is 20% heating off (the backlight). The default display mode is 20% heating off (the backlight).
08	Backlight Brightness	Set the backlight brightness icon to adjust the backlight brightness. The default backlight brightness is 50%. The backlight brightness can be adjusted from 10% to 100%.
09	Temperature Sensor	Set the temperature sensor icon to adjust the temperature sensor. The default temperature sensor is 1°C. The temperature sensor can be adjusted from 0.1°C to 1.0°C.
10	Display Screen	Set the display screen icon to adjust the display screen. The default display screen is 1.0°C. The display screen can be adjusted from 0.1°C to 1.0°C.
11	Window Detection	Set the window detection icon to enable or disable it. The default window detection is 1.0°C. The window detection can be adjusted from 0.1°C to 1.0°C.
12	Power Off Memory	Set the power off memory icon to enable or disable it. The default power off memory is 1.0°C. The power off memory can be adjusted from 0.1°C to 1.0°C.
13	Heating Icon	Set the heating icon to enable or disable it. The default heating icon is 1.0°C. The heating icon can be adjusted from 0.1°C to 1.0°C.

### Feature Overview

1. Power On/Off: Press the **ON** button to turn the thermostat on or off.
2. Mode Switching: Press the **MODE** button to toggle between Manual and Auto modes. Simultaneously press and hold the **A** and **Y** buttons for 5 seconds to enable or disable the child lock.
3. Temperature Setting: Adjust the temperature setting by pressing the **A** or **Y** buttons. With the thermostat powered on, press and hold the **A** button for 5 seconds. The Wi-Fi icon will flash on the display, indicating the thermostat is entering network connection mode.
4. Programming Mode: This function is only accessible via the mobile app. Open the thermostat interface on your phone, tap the mode icon to select Programming Mode. (This feature is only available on Wi-Fi-enabled versions, standalone non-Wi-Fi units cannot use it.)
5. Wi-Fi Connection: With the thermostat powered on, press and hold the **A** button for 5 seconds. The Wi-Fi icon will flash on the display, indicating the thermostat is entering network connection mode.
6. Programming Mode: This function is only accessible via the mobile app. Open the thermostat interface on your phone, tap the mode icon to select Programming Mode. (This feature is only available on Wi-Fi-enabled versions, standalone non-Wi-Fi units cannot use it.)
7. Night Mode: Night Mode refers to turning off the backlight. The default Night Mode setting is OFF. (This function is only available on Wi-Fi-enabled models. It is not available on standalone non-Wi-Fi versions.) (This can adjust the backlight on/off times via the app.)
8. Window Detection: Activation: Room temperature drops by 1°C within 4 minutes, heating stops. Deactivation: Room temperature rises by 1°C (48 minutes staggered) / manual activation (three methods). Once window detection mode is enabled, meeting any one of these three conditions triggers alert from window detection mode.

### Set up your weekly schedule in your app

In the weekly schedule, there are 7 days in a week, with 6 time slots each day. You can set edit for each of the 6 time slots on every day of the week.

Period	Tap to switch date, long press to edit current settings.						
	Monday	Tuesday	Wednesday	Thursday	Friday	Saturday	Sunday
Period 1	08:00	20.0	20.0	20.0	20.0	20.0	20.0
Period 2	11:00	19.0	19.0	19.0	19.0	19.0	19.0
Period 3	14:00	19.0	19.0	19.0	19.0	19.0	19.0
Period 4	17:00	19.0	19.0	19.0	19.0	19.0	19.0
Period 5	20:00	19.0	19.0	19.0	19.0	19.0	19.0
Period 6	23:00	19.0	19.0	19.0	19.0	19.0	19.0

This feature is only available on the mobile app. Open the thermostat interface on your phone, tap "Settings", then select "Weekly Programming Settings". (This feature is only available on Wi-Fi-enabled models. It is not available on standalone non-Wi-Fi versions.)

### Advanced Options Settings

While the device is powered off, press and hold the **A** and **Y** buttons simultaneously for 5 seconds to enter Advanced Settings. Press the **A** button to navigate to the next option. Use the **A** and **Y** buttons to adjust settings. Press the **Y** button to exit Advanced Settings.

### Product Packaging

- Thermostat ----1PCS  
Instruction Manual----1PCS  
Certificate of Conformity----1PCS  
Screws ----2PCS  
Sensor Cable (Optional)----1PCS

### Product Models

- WP Hydronic Heating 3A  
EP Electric Heating 16A  
WPS Interlocking, Gas Boiler 3A

### Electrical Specifications:

1. Temperature Sensor: NTC
2. Temperature accuracy: ±0.5°C
3. Display screen: LED
4. Working environment: -5~50°C
5. Self-consumption power: 1W
6. Temperature setting: 5~30°C
7. Display range: 0~90°C
8. Voltage: AC100-240V, 50/60Hz
9. Load current: water heater 3A  
electric heater 16A  
gas boiler heater 3A

### Phone Port Operation Instruction

#### Preparation before Wi-Fi connection

Wi-Fi connection: When the thermostat is turned on, long press the **Y** button for 5 seconds. The thermostat will power on, a blinking Wi-Fi icon will appear on the display. At this time, the thermostat is in Wi-Fi connection mode.

#### APP download and account registration:

1. Download APP: For iOS system: Login In App Store, search "Tuya Smart", you can download it on your phone. For Android system: Login In Google Play, search "Tuya Smart", you can download it on your phone.



#### Wi-Fi connection

1. Turn on your mobile phone's Bluetooth and Wi-Fi (please make sure your mobile phone connect to 2.4GHz Wi-Fi).
2. Activate the thermostat Wi-Fi module: When the thermostat is turned on and hold the **Y** button for 5 seconds, the Wi-Fi icon flashes on the thermostat display and the thermostat enters the code matching state.

3. Add Device: There are 3 ways to add a device: Method 1: Enter the Tuya APP. The main page automatically pops up "Device to be added" (as picture 1) and click "Add".



picture 1

4. Enter Wi-Fi information: Enter the name and password of the 2.4GHz Wi-Fi (please make sure that the Wi-Fi name and password contain only numbers and letters and not special symbols). Follow the prompts to the next step, you can see the device is being added and after a few seconds you will see that the device is added successfully (the length of time will depend on the strength of the Wi-Fi signal).



picture 6

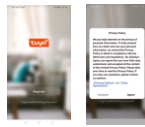


picture 7

#### 2. Register Account

If you do not have an APP account yet, you can choose to register or log in via SMS verification code. Click "Create a new account", you will enter the Tuya Smart Platform Privacy Policy page.

After you click Agree, you will officially enter the mobile phone registration page.



picture 8

picture 9

picture 10

Method 2: Enter the Tuya APP. Click "Add Device" or "+" (as picture 2) on the upper right corner of the APP homepage, and enter the "Add Device" interface. It will prompt: "Find the device to be added" (as picture 3) and follow the prompts.

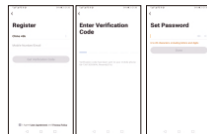


picture 2

picture 3

Method 3: Enter the Tuya APP. Click "+" on the upper right corner of the APP homepage. Find the temperature control product (Bluetooth + WiFi) in the list (small household appliances); (as picture 4) As picture 5 ignore the content of the page and tap Next.

The system automatically determines the current country/region. You can also select the country/region manually. After entering your mobile phone number or email address, click "get verification code". Enter the received verification code, then enter the password, and click "Next" to register successfully.



picture 4

picture 5

picture 6

picture 7

picture 8

picture 9

picture 10

picture 11

picture 12

picture 13

picture 14

picture 15

picture 16

picture 17

picture 18

picture 19

picture 20

picture 21

picture 22

picture 23

picture 24

picture 25

picture 26

picture 27

picture 28

picture 29

picture 30

picture 31

picture 32

picture 33

picture 34

picture 35

picture 36

picture 37

picture 38

picture 39

picture 40

picture 41

picture 42

picture 43

picture 44

picture 45

picture 46

picture 47

picture 48

picture 49

picture 50

picture 51

picture 52

picture 53

picture 54

picture 55

picture 56

picture 57

picture 58

picture 59

picture 60

picture 61

picture 62

picture 63

picture 64

picture 65

picture 66

picture 67

picture 68

picture 69

picture 70

picture 71

picture 72

picture 73

picture 74

picture 75

picture 76

picture 77

picture 78

picture 79

picture 80

picture 81

picture 82

picture 83

picture 84

picture 85

picture 86

picture 87

picture 88

picture 89

picture 90

picture 91

picture 92

picture 93

picture 94

picture 95

picture 96

picture 97

picture 98

picture 99

picture 100

picture 101

picture 102

picture 103

picture 104

picture 105

picture 106

picture 107

picture 108

picture 109

picture 110

picture 111

picture 112

picture 113

picture 114

picture 115

picture 116

picture 117

picture 118

picture 119

picture 120

picture 121

picture 122

picture 123

picture 124

picture 125

picture 126

picture 127

picture 128

picture 129

picture 130

picture 131

picture 132

picture 133

picture 134

picture 135

picture 136

picture 137

picture 138

picture 139

picture 140

picture 141

picture 142

picture 143

picture 144

picture 145

picture 146

picture 147

picture 148

picture 149

picture 150

picture 151

picture 152

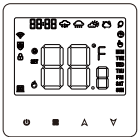
picture 153

picture 154

picture 155

picture 156

## Thermostat-Bedienungsanleitung



## Willkommen

Vielen Dank für Ihr Vertrauen und Ihre Unterstützung. Wir haben fortgeschrittene Technologie und raffinierte Handwerkskunst angenommen, um sicherzustellen, dass Ihr neuer Thermostat jeden Tag die ideale Temperaturumgebung bietet und Ihr Leben komfortabler und angenehmer macht, während Sie den Stil und die Ästhetik Ihres Wohnraums verbessern. Für detaillierte Anweisungen zur Installation und Verwendung, lesen Sie das Handbuch. Bitte lesen Sie diese Handbuch sorgfältig. Lassen Sie einen qualifizierten Fachmann installieren Sie den Thermostat und verwenden Sie dieses Produkt im gesetzlich zulässigen Umfang.

## Anwendung

Dieser intelligente digitale Thermostat ist speziell für die Partitionsheizung und die eigenständige Einheit für die Strömungsheizung konzipiert. Es regelt den Betrieb der Heizung durch den Vergleich der Umgebungstemperatur mit den vorgegebenen Niveaus, wodurch gleichzeitig Energieeinsparungen erzielt werden, während der Komfort erhöht wird. Der Thermostat ist mit Mikroprozessoren ausgestattet und verfügt über eine Vielzahl von Anzeigefunktionen, ein Design mit Touch-Tasten und ein elegantes und einfach zu bedienendes Aussehen, die manuelle / automatische Bedienung, programmierbare Einstellungen und Statusspeicherfunktionen unterstützen.

## Produktverpackung

Thermostat Hauptteil (1) — 1PCS  
Bedienungsanleitung — 1PCS  
Konformitätsbescheinigung — 1PCS  
Schrauben — 2PCS  
Schnurkabel (optional) — 1PCS

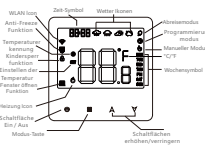
## Produktmodelle

WP hydronische Heizung 3A  
EP Elektrische Heizung 16A  
WPB Vermiegung, Gaskessel 3A

## Elektrische Spezifikationen:

1. Temperaturreichweite: NT
  2. Temperaturgenauigkeit:  $\pm 0.5^{\circ}\text{C}$
  3. Display Bildschirm: LED
  4. Arbeitsumgebung:  $-5\text{--}50^{\circ}\text{C}$
  5. Selbstverbrauch Leistung:  $<1\text{W}$
  6. Temperatureinstellung:  $5\text{--}30^{\circ}\text{C}$
  7. Anzeigebereich:  $0\text{--}90^{\circ}\text{C}$
  8. Spannung: AC100-240V, 50/60Hz
- Load Strom: Wasserheizung 3A  
elektrische Heizung 16A  
Gaskessel Heizung 3A

## Icon Beschreibungen anzeigen



WLAN Icon: Sub-Symbol Wetter Iconen  
Anti-Freeze Funktion  
Temperaturerkennung  
Käldeffizienzfunktion  
Einstellen der Temperatur  
Fenster Offnen Funktion  
Heizung Icon  
Schaltfläche Ein / Aus  
Modus-Taste  
Nachtmodus  
Programmierungsmodus  
Manueller Modus  
"C"/"F"  
Wachwecksymbol

ID	Abkürzung	Thermostatmodus: EP/CE/3A/6/9/12
01	Temperaturmodus	Die Standardtemperaturumgebung ist konstant eingestellt auf 20°C (68°F). Wenn Sie den Temperaturmodus wählen, wird die Temperatur automatisch auf den gewählten Wert eingestellt. Die Temperatur wird automatisch wieder auf den Standardwert zurückgesetzt, wenn Sie den Temperaturmodus wählen.
02	Programmierungsmodus	Die Standardtemperaturumgebung ist konstant eingestellt auf 20°C (68°F). Wenn Sie den Programmierungsmodus wählen, wird die Temperatur automatisch auf den gewählten Wert eingestellt. Die Temperatur wird automatisch wieder auf den Standardwert zurückgesetzt, wenn Sie den Programmierungsmodus wählen.
03	Manueller Modus	Die Standardtemperaturumgebung ist konstant eingestellt auf 20°C (68°F). Wenn Sie den Manuellen Modus wählen, wird die Temperatur automatisch auf den gewählten Wert eingestellt. Die Temperatur wird automatisch wieder auf den Standardwert zurückgesetzt, wenn Sie den Manuellen Modus wählen.
04	Wachweckfunktion	Die Standardtemperaturumgebung ist konstant eingestellt auf 20°C (68°F). Wenn Sie die Wachweckfunktion wählen, wird die Temperatur automatisch auf den gewählten Wert eingestellt. Die Temperatur wird automatisch wieder auf den Standardwert zurückgesetzt, wenn Sie die Wachweckfunktion wählen.
05	Wachweckfunktion	Die Standardtemperaturumgebung ist konstant eingestellt auf 20°C (68°F). Wenn Sie die Wachweckfunktion wählen, wird die Temperatur automatisch auf den gewählten Wert eingestellt. Die Temperatur wird automatisch wieder auf den Standardwert zurückgesetzt, wenn Sie die Wachweckfunktion wählen.
06	Wachweckfunktion	Die Standardtemperaturumgebung ist konstant eingestellt auf 20°C (68°F). Wenn Sie die Wachweckfunktion wählen, wird die Temperatur automatisch auf den gewählten Wert eingestellt. Die Temperatur wird automatisch wieder auf den Standardwert zurückgesetzt, wenn Sie die Wachweckfunktion wählen.
07	Wachweckfunktion	Die Standardtemperaturumgebung ist konstant eingestellt auf 20°C (68°F). Wenn Sie die Wachweckfunktion wählen, wird die Temperatur automatisch auf den gewählten Wert eingestellt. Die Temperatur wird automatisch wieder auf den Standardwert zurückgesetzt, wenn Sie die Wachweckfunktion wählen.
08	Wachweckfunktion	Die Standardtemperaturumgebung ist konstant eingestellt auf 20°C (68°F). Wenn Sie die Wachweckfunktion wählen, wird die Temperatur automatisch auf den gewählten Wert eingestellt. Die Temperatur wird automatisch wieder auf den Standardwert zurückgesetzt, wenn Sie die Wachweckfunktion wählen.
09	Wachweckfunktion	Die Standardtemperaturumgebung ist konstant eingestellt auf 20°C (68°F). Wenn Sie die Wachweckfunktion wählen, wird die Temperatur automatisch auf den gewählten Wert eingestellt. Die Temperatur wird automatisch wieder auf den Standardwert zurückgesetzt, wenn Sie die Wachweckfunktion wählen.
10	Wachweckfunktion	Die Standardtemperaturumgebung ist konstant eingestellt auf 20°C (68°F). Wenn Sie die Wachweckfunktion wählen, wird die Temperatur automatisch auf den gewählten Wert eingestellt. Die Temperatur wird automatisch wieder auf den Standardwert zurückgesetzt, wenn Sie die Wachweckfunktion wählen.
11	Wachweckfunktion	Die Standardtemperaturumgebung ist konstant eingestellt auf 20°C (68°F). Wenn Sie die Wachweckfunktion wählen, wird die Temperatur automatisch auf den gewählten Wert eingestellt. Die Temperatur wird automatisch wieder auf den Standardwert zurückgesetzt, wenn Sie die Wachweckfunktion wählen.
12	Wachweckfunktion	Die Standardtemperaturumgebung ist konstant eingestellt auf 20°C (68°F). Wenn Sie die Wachweckfunktion wählen, wird die Temperatur automatisch auf den gewählten Wert eingestellt. Die Temperatur wird automatisch wieder auf den Standardwert zurückgesetzt, wenn Sie die Wachweckfunktion wählen.
13	Wachweckfunktion	Die Standardtemperaturumgebung ist konstant eingestellt auf 20°C (68°F). Wenn Sie die Wachweckfunktion wählen, wird die Temperatur automatisch auf den gewählten Wert eingestellt. Die Temperatur wird automatisch wieder auf den Standardwert zurückgesetzt, wenn Sie die Wachweckfunktion wählen.

## Bedienungsanleitungen für Mobiltelefone

**Vorbereitung vor der Wi-Fi-Verbindung**  
WLAN-Verbindung: Wenn der Thermostat eingeschaltet ist, drücken Sie die Oberseite für 5 Sekunden lang und das Wi-Fi-Symbol auf dem Thermostat-Display blinkt und geht in den Code-Übernahmingszustand, APP-Download und Kontostellung ein.  
1. APP herunterladen  
Für iOS-Systeme: Loggen Sie sich im App Store ein, suchen Sie "Tuya Smart", dann können Sie es auf Ihr iPhone herunterladen.  
Für Android-Systeme: Loggen Sie sich bei Google Play ein, suchen Sie nach "Tuya Smart", dann können Sie es auf Ihr Handy herunterladen.  
Oder scannen Sie den untenstehenden Code zum Herunterladen:



## Wi-Fi-Verbindung

1. Schalten Sie Bluetooth und WLAN Ihres Mobiltelefons ein (stellen Sie sicher, dass Ihr Mobiltelefon mit 2.4GHz Wi-Fi verbunden ist).  
2. Aktivieren Sie das Wi-Fi-Modul des Thermostats: Wenn der Thermostat eingeschaltet ist, halten Sie die "\*" Taste 5 Sekunden lang gedrückt, das Wi-Fi-Symbol blinkt auf dem Display des Thermostats, und der Thermostat geht in den Code-Matching-Status.  
3. Gerät hinzufügen: Es gibt 3 Möglichkeiten, ein Gerät hinzuzufügen.  
Methode 1. Öffnen Sie die Tuya APP. Auf der Hauptseite erscheint automatisch "Hinzuzufügendes Gerät" (siehe Bild 1) und klicken Sie auf "Hinzufügen".



Bild 1

Bild 2

Bild 3

Bild 4

Bild 5

Bild 6

Bild 7

Bild 8

2. Konto registrieren  
Wenn Sie noch kein APP-Konto haben, können Sie sich entweder registrieren oder per SMS-Verifizierungscode anmelden. Klicken Sie auf "Neues Konto erstellen", um die Seite mit den Datenschutzbestimmungen der Tuya Smart Plattform aufzurufen.  
Nachdem Sie auf Zustimmung geklickt haben, gelangen Sie offiziell auf die Seite für die Registrierung des Mobiltelefons.



Bild 9  
Bild 10

## Methode 2: Rufen Sie die Tuya APP auf, klicken Sie auf "\*" in der oberen rechten Ecke der APP-Startseite, suchen Sie das Temperaturerzeugnis (Bluetooth + Wi-Fi-Modell) in der Rubrik (Meine Hausgeräte) (siehe Bild 4).

Wie in Bild 5 dargestellt, ignorieren Sie den Inhalt der Seite und tippen Sie auf Weiter.

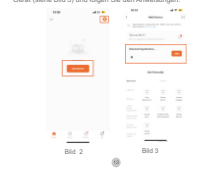


Bild 11  
Bild 12  
Bild 13  
Bild 14  
Bild 15

Das System ermittelt automatisch das aktuelle LAN bzw. die Region. Sie können das LAN bzw. die Region auch manuell auswählen. Nachdem Sie Ihre Handynummer oder E-Mail-Adresse eingegeben haben, klicken Sie auf "Verifizierungscode erhalten". Geben Sie den erhaltenen Verifizierungscode ein, geben Sie dann das Passwort ein und klicken Sie auf "Fertigstellen" um sich erfolgreich zu registrieren.

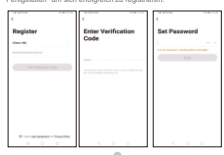


Bild 16  
Bild 17  
Bild 18

## Methode 3: Rufen Sie die Tuya APP auf, klicken Sie auf "\*" in der oberen rechten Ecke der APP-Startseite, suchen Sie das Temperaturerzeugnis (Bluetooth + Wi-Fi-Modell) in der Rubrik (Meine Hausgeräte) (siehe Bild 4).

Wie in Bild 5 dargestellt, ignorieren Sie den Inhalt der Seite und tippen Sie auf Weiter.



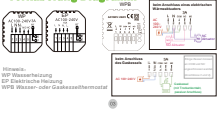
Bild 19  
Bild 20  
Bild 21  
Bild 22  
Bild 23

## Funktionsübersicht

1. Lesen Sie die Bedienungsanleitung sorgfältig. Der unrichtige Betrieb kann dieses Produkt beschädigen oder gefährliche Bedingungen verursachen.
2. Die Installation muss von ausgebildeten und erfahrenen Servicetechnikern durchgeführt werden.
3. Nach der Installation überprüfen Sie dieses Handbuch sorgfältig und bedienen Sie das Programmiermodul sorgfältig.

Achtung: Gefahr von Elektroerschlag oder Aspirationsschäden.

## Verkabelung Diagramm



## Funktionsübersicht

1. Power On/Off: Drücken Sie die **U**-Taste, um den Thermostat ein- oder auszuschalten.
2. Modus-Umschalten: Drücken Sie die **0**-Taste, um zwischen manuellen und Abreizeomod zu wechseln.
3. Sperrfunktion: Drücken und halten Sie gleichzeitig die **0** und **Y** Tasten für 5 Sekunden, um das Sperrfunktion zu aktivieren oder zu deaktivieren.
4. Temperatureinstellung: Passen Sie die Temperatureinstellung an, indem Sie die **A** oder **V** Tasten drücken.
5. Wi-Fi-Verbindung: Wenn der Thermostat eingeschaltet ist, drücken und halten Sie die **A** Taste für 5 Sekunden. Das Wi-Fi-Symbol blinkt auf dem Display und zeigt an, dass der Thermostat in den Netzwerkverbindungsmodus eintritt.
6. Programmiermodus: Diese Funktion ist nur über die mobile APP zugänglich. Öffnen Sie die Thermostat-Schnittstelle auf Ihrem Telefon, tippen Sie auf das Modus-Symbol, um den Programmiermodus auszuwählen. (Diese Funktion ist nur in Wi-Fi-fähigen Versionen verfügbar; unabhängige Nicht-Wi-Fi-Einheiten können sie nicht verwenden.)
7. Nachmodus: Der Nachmodus bezieht sich auf das Ausschalten der Hintergrundbeleuchtung. Die Standardinstellung für den Nachmodus ist AUS (Sie können die Ein-/Ausschaltzeiten der Hintergrundbeleuchtung über die APP anpassen).
8. Aktivierung der Fenstersenkung: Die Raumtemperatur sinkt innerhalb von 4 Minuten um  $5^{\circ}\text{C}$  und die Heizung stoppt. Deaktiviert: Raumtemperatur um  $3^{\circ}\text{C}$  gestiegen / nach 48 Minuten / manuelle Aktivierung (drei Möglichkeiten). Sobald der Fenstersenkungsmodus aktiviert ist, löst die Erfüllung einer der oben genannten drei Bedingungen den Fenstersenkungsmodus aus.

## Installationsschritte

Dieses Produkt verwendet Standard 86mm (Montage nach europäischen Normen)



## Einrichten Sie Ihren Wochenplan in Ihrer App

Im Wochenplan gibt es 7 Tage in der Woche, mit 6 Zeitzeilen pro Tag. Sie können Bearbeitungen für jeden der 6 Zeitzeilen einplanen pro Tag der Woche festlegen.

Wochenplan (Beispielwerte):

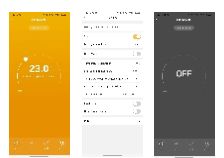
Zeitraum	Montag	Dienstag	Mittwoch	Dienstag	Freitag	Sonntag	Samstag
00:00 - 06:00	16.00	16.00	16.00	16.00	16.00	16.00	16.00
06:00 - 09:00	16.00	16.00	16.00	16.00	16.00	16.00	16.00
09:00 - 12:00	16.00	16.00	16.00	16.00	16.00	16.00	16.00
12:00 - 15:00	16.00	16.00	16.00	16.00	16.00	16.00	16.00
15:00 - 18:00	16.00	16.00	16.00	16.00	16.00	16.00	16.00
18:00 - 21:00	16.00	16.00	16.00	16.00	16.00	16.00	16.00
21:00 - 24:00	16.00	16.00	16.00	16.00	16.00	16.00	16.00

Diese Funktion ist nur in der mobilen App verfügbar. Öffnen Sie die Thermostat-Schnittstelle auf Ihrem Telefon, tippen Sie auf "Einstellungen" und wählen Sie dann "Wöchentliche Programmierung einrichten". (Diese Funktion ist nur in Wi-Fi-fähigen Versionen verfügbar.)

## Erweiterte Einstellungen

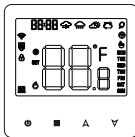
Wenn das Gerät eingeschaltet ist, drücken Sie gleichzeitig 5 Sekunden lang die **0** und **A** Tasten, um in die erweiterten Einstellungen zu gelangen, und drücken Sie die **0**-Taste, um zur nächsten Option zu navigieren. Verwenden Sie die **0**-Taste, um die Einstellungen auszuwählen. Drücken Sie die **0**-Taste, um die erweiterten Einstellungen zu verlassen.

## 5. die Anzeige der APP-Schnittstelle des Temperaturreglers



Wenn Sie irgendwelche Probleme bei der Verwendung des Produkts, wenden Sie sich bitte an uns durch den Kauf Plattform, wir werden unser Bestes versuchen, Ihnen zu helfen.

## GUIDA DEL UTENTE DEL TERMOSTATO



### Benvenuti

Grazie per la fiducia e il sostegno. Abbiamo adottato la tecnologia più avanzata e l'artigianato raffinato per assicurare che il nuovo termostato fornisca l'ambiente di temperatura ideale ogni giorno, rendendo la tua vita più confortevole e piacevole migliorando allo stesso tempo lo stile e l'estetica di tuo spazio di vita. Per istruzioni dettagliate sull'installazione e sull'uso di questo termostato, si prega di leggere attentamente questo manuale. Aver un professionista qualificato per installare il termostato e utilizzare questo prodotto nella misura consentita dalla legge.

### Applicazione

Il termostato digitale intelligente è progettato per sistemi di riscaldamento a pavimento radiante a zona controllata a singola unità. Regola il funzionamento delle apparecchiature di riscaldamento confrontando la temperatura ambiente con i livelli predefiniti, migliorando il comfort e ottenendo risparmio energetico. Dotato di tecnologia di controllo del microprocessore, display a schermo completo con pulsanti tattili e un design elegante e facile da usare, questo termostato offre funzionalità di gestione manuale / automatica, impostazioni programmabili e memoria di stato

### Panoramica delle caratteristiche

1. Leggi questo manuale con attenzione. Un funzionamento improprio può danneggiare questo prodotto o creare condizioni pericolose.
2. Installazione deve essere eseguita da tecnici di servizio addestrati ed esperti
3. After-installation, esaminare attentamente questo manuale e operare il termostato secondo le linee guida per l'uso.

Attenzione: rischio di urto elettrico o danno all'attrezzatura

### Diagramma di cablaggio



### Panoramica delle caratteristiche

1. Power On/Off: Premere il pulsante **⏻** per accendere o spegnere il termostato
2. Mode Consultation: premere il pulsante **⏻** per passare tra modalità manuale e di distanza.
3. Funzione di blocco per bambini: premere e prolungare contemporaneamente i pulsanti **A** e **Y** per 5 secondi per attivare o disattivare la funzione di blocco per bambini.
4. Impostazione della temperatura: regolare l'impostazione della temperatura premendo i pulsanti **A** o **Y**
5. Connessione Wi-Fi: Con il termostato acceso, premere e tenere premuto il pulsante **A** per 5 secondi. L'icona Wi-Fi lampeggerà sul display, indicando che il termostato sta entrando in modalità connessione di rete.
6. Programming Mode: Questa funzione è accessibile solo tramite l'app mobile. Aprire l'interfaccia del termostato sul telefono, toccare l'icona della modalità per selezionare la modalità di programmazione. (Questa funzionalità è disponibile solo sulle versioni abilitate Wi-Fi; unità autonome con Wi-Fi non possono usarla.)
7. Night Mode/Light Mode si riferisce a spegnere la retroilluminazione. L'impostazione predefinita della modalità notturna a C/F (il pulsante **⏻** regola i tempi di accensione / spegnimento della retroilluminazione tramite l'app)
8. Window Detection: funzione: la temperatura ambiente scende di 6 ° C entro 4 minuti, il riscaldamento si ferma. Disattivazione: temperatura ambiente aumenta di 3 ° C / 48 minuti trascorsi / attivazione manuale (tre metodi). Una volta che la modalità di rilevamento della finestra è abilitata, il risparmio di una quantità di queste tre condizioni innesca l'uscita dalla modalità di rilevamento della finestra.

### Imballaggio del prodotto

Unità principale del termostato ---- 1PCS  
Manuale delle istruzioni ---- 1PCS  
Certificato di conformità ---- 1PCS  
Vite ---- 2PCS  
Sensor/Cable (tattotile) ---- 1PCS

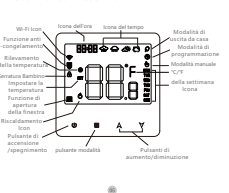
### Modelli di prodotto

WP Riscaldamento idronico 3A  
EP Riscaldamento elettrico 16A  
WFS Interlocking, caldaia a gas 3A

### Specificazioni elettriche:

1. Sensore di temperatura: NTC
2. Precisione della temperatura: ± 0.5°C
3. Display schermo LED
4. ambiente di lavoro: -5~50 ° C
5. Autocoscuma di energia: <math>1W</math>
6. Temperature: 5 ~ 50 ° C
7. Display range: 0-90 ° C
8. Voltage: AC100-240V, 50/60Hz
9. Load corrente: riscaldatore d'acqua 3A  
elettro riscaldatore 16A  
gas caldaia riscaldatore 3A

### Visualizza Icon Descrizioni



### Passi di installazione

Questo prodotto utilizza montaggio standard 86mm (conforme agli standard europei)

1. Connetti le scatolette di alimentazione secondo il diagramma di cablaggio
2. Separare i cavi e nascondi fronte scheda di alimentazione e scheda di controllo
3. Secon Finita di alimentazione
4. Connetti i cavi almetallo alla scheda di alimentazione e alla scheda di controllo, allineamento ed angolo di 90 gradi e snagghigliare posto per completare l'installazione

### Informazioni sulla connettività Wi-Fi

Preparazione prima della connessione Wi-Fi  
Connessione Wi-Fi: quando il termostato è attivo, premere il tasto superiore per 5 secondi, l'icona Wi-Fi sul display del termostato lampeggerà e entrerà nello stato di corrispondenza del codice.  
Download dell'APP e registrazione dell'account:  
1. Scaricare l'APP  
Per il sistema iOS: Accedere all'App Store, cercare "Tuya Smart" e scaricarlo sul proprio iPhone.  
Per il sistema Android: Accedere a Google Play, cercare "Tuya Smart", per scaricarlo sul telefono.  
Oppure scansionare il codice sottostante per scaricarlo:



### Connessione WIFI

1. Attivare il Bluetooth e il Wi-Fi del telefono cellulare (assicurarsi che il telefono cellulare si connetta al Wi-Fi a 2,4 GHz).
2. Attivare il modulo WIFI del termostato: Quando il termostato è acceso, tenere premuto il tasto "M" per 5 secondi; l'icona WIFI lampeggia sul display del termostato e il termostato entra nello stato di corrispondenza del codice.
3. Aggiungere un dispositivo  
Esistono 3 modi per aggiungere un dispositivo  
Metodo 1: Accedere all'APP Tuya. La pagina principale visualizza automaticamente il "dispositivo da aggiungere" (come immagine 1) e fare clic su "Aggiungi".

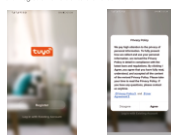


4. Come immagine 6, ignorare il contenuto della pagina e fare clic su "Avanti".
5. Come immagine 7, spuntare la conferma che l'indicatore sta lampeggiando e fare clic su "Avanti".

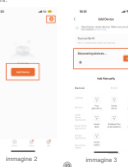


### 2.Registrazione dell'account

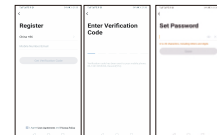
Se non si dispone ancora di un account APP, è possibile scegliere di registrarsi o accedere tramite codice di verifica SMS. Facendo clic su "Crea un nuovo account", si accede alla pagina dell'Informativa sulla privacy di Tuya Smart Platform. Dopo aver fatto clic su "Accetta", si accede ufficialmente alla pagina di registrazione del telefono cellulare.



Metodo 2: accedere all'APP Tuya, fare clic su "Aggiungi dispositivo" o "+" (come immagine 2) nell'angolo in alto a destra della homepage dell'APP e accedere all'interfaccia "Aggiungi dispositivo", che richiederà di individuare il dispositivo da aggiungere (come immagine 3) e di seguire le istruzioni.



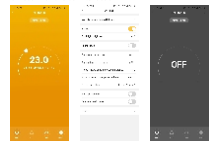
Il sistema determina automaticamente il Paese/la regione corrente, ma è possibile selezionare il Paese/la regione anche manualmente. Dopo aver inserito il numero di cellulare o l'indirizzo e-mail, fare clic su "ottieni codice di verifica". Inserire il codice di verifica ricevuto, quindi inserire la password e fare clic su "Iniz" per registrarsi con successo.



Metodo 3: Entrare nell'APP Tuya, fare clic su "+" nell'angolo in alto a destra della homepage dell'APP, trovare il prodotto di controllo della temperatura (modello Bluetooth + WIFI) nel (piccolo elettrodomestico). (come immagine 4)  
"Come immagine 5, ignorare il contenuto della pagina e toccare "Avanti".

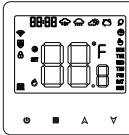


### 5. Visualizzazione dell'interfaccia APP



Se si riscontrano problemi durante l'utilizzo del prodotto, si prega di provare prima a ripristinare il termostato alle impostazioni di fabbrica secondo l'ultima voce delle impostazioni avanzate, e se il problema non è ancora risolto, non esitate a contattarci attraverso la piattaforma di acquisto, faremo del nostro meglio per aiutarvi!

## GUIA DEL USUARIO DEL TERMOSTATO



### Bienvenido

Gracias por su confianza y apoyo. Hemos adoptado tecnología más avanzada y artesanía refinada para asegurarnos de que su termostato proporcione el ambiente de temperatura ideal todos los días, haciendo que su vida sea más cómoda y agradable mientras mejora el estilo y la estética de su espacio de vida. Para obtener instrucciones detalladas sobre la instalación y el uso de este termostato, lea este manual cuidadosamente. Tener profesionales cualificados instalar el termostato y usar este producto dentro del alcance permitido por la ley.

### Aplicación

El termostato digital inteligente está diseñado para sistemas de calefacción radiante por suelo controlados por zona a individuales. Regula el funcionamiento del equipo de calefacción comparando la temperatura ambiente con niveles predefinidos, mejorando la comodidad y logrando ahorros de energía. Con tecnología de control de microprocesador, una pantalla completa con botones táctiles y un diseño elegante y fácil de usar, este termostato ofrece operación manual/automática, ajustes programables y funcionalidad de memoria de estado.

### Embalaje del producto

Unidad principal del termostato:—1PCS

Manual de instrucciones—1PCS

Certificado de Conformidad—1PCS

Tornillos—2PCS

Sensor/Cable (opcional)—1PCS

### Modelos de producto

WP Calefacción hidráulica 3A

EP Calefacción eléctrica 15A

WPS Interlocking, caldera de gas 3A

### Especificaciones eléctricas:

1. Sensor de temperatura: NTC

2. Precisión de temperatura: +0.5 °C

3. Pantalla/Display: LED

4. Ambiente de trabajo: -5~50 °C

5. Potencia de autoconsumo: <1W

6. Ajuste de temperatura: 5~40 °C

7. Rango Display: 0~90 °C

8. Voltage: AC100-240V, 50 / 60Hz

9. Load corriente: calentador de agua 3A

10. Voltage: AC100-240V, 50 / 60Hz

11. Load corriente: calentador de agua 3A

12. Voltage: AC100-240V, 50 / 60Hz

13. Load corriente: calentador de agua 3A

14. Voltage: AC100-240V, 50 / 60Hz

15. Load corriente: calentador de agua 3A

16. Voltage: AC100-240V, 50 / 60Hz

17. Load corriente: calentador de agua 3A

18. Voltage: AC100-240V, 50 / 60Hz

19. Load corriente: calentador de agua 3A

20. Voltage: AC100-240V, 50 / 60Hz

21. Load corriente: calentador de agua 3A

22. Voltage: AC100-240V, 50 / 60Hz

23. Load corriente: calentador de agua 3A

24. Voltage: AC100-240V, 50 / 60Hz

25. Load corriente: calentador de agua 3A

26. Voltage: AC100-240V, 50 / 60Hz

27. Load corriente: calentador de agua 3A

28. Voltage: AC100-240V, 50 / 60Hz

29. Load corriente: calentador de agua 3A

30. Voltage: AC100-240V, 50 / 60Hz

31. Load corriente: calentador de agua 3A

32. Voltage: AC100-240V, 50 / 60Hz

33. Load corriente: calentador de agua 3A

34. Voltage: AC100-240V, 50 / 60Hz

35. Load corriente: calentador de agua 3A

36. Voltage: AC100-240V, 50 / 60Hz

37. Load corriente: calentador de agua 3A

38. Voltage: AC100-240V, 50 / 60Hz

39. Load corriente: calentador de agua 3A

40. Voltage: AC100-240V, 50 / 60Hz

41. Load corriente: calentador de agua 3A

42. Voltage: AC100-240V, 50 / 60Hz

43. Load corriente: calentador de agua 3A

44. Voltage: AC100-240V, 50 / 60Hz

45. Load corriente: calentador de agua 3A

46. Voltage: AC100-240V, 50 / 60Hz

47. Load corriente: calentador de agua 3A

48. Voltage: AC100-240V, 50 / 60Hz

49. Load corriente: calentador de agua 3A

50. Voltage: AC100-240V, 50 / 60Hz

51. Load corriente: calentador de agua 3A

52. Voltage: AC100-240V, 50 / 60Hz

53. Load corriente: calentador de agua 3A

54. Voltage: AC100-240V, 50 / 60Hz

55. Load corriente: calentador de agua 3A

56. Voltage: AC100-240V, 50 / 60Hz

57. Load corriente: calentador de agua 3A

58. Voltage: AC100-240V, 50 / 60Hz

59. Load corriente: calentador de agua 3A

60. Voltage: AC100-240V, 50 / 60Hz

61. Load corriente: calentador de agua 3A

62. Voltage: AC100-240V, 50 / 60Hz

63. Load corriente: calentador de agua 3A

64. Voltage: AC100-240V, 50 / 60Hz

65. Load corriente: calentador de agua 3A

66. Voltage: AC100-240V, 50 / 60Hz

67. Load corriente: calentador de agua 3A

68. Voltage: AC100-240V, 50 / 60Hz

69. Load corriente: calentador de agua 3A

70. Voltage: AC100-240V, 50 / 60Hz

71. Load corriente: calentador de agua 3A

72. Voltage: AC100-240V, 50 / 60Hz

73. Load corriente: calentador de agua 3A

74. Voltage: AC100-240V, 50 / 60Hz

75. Load corriente: calentador de agua 3A

76. Voltage: AC100-240V, 50 / 60Hz

77. Load corriente: calentador de agua 3A

78. Voltage: AC100-240V, 50 / 60Hz

79. Load corriente: calentador de agua 3A

80. Voltage: AC100-240V, 50 / 60Hz

81. Load corriente: calentador de agua 3A

82. Voltage: AC100-240V, 50 / 60Hz

83. Load corriente: calentador de agua 3A

84. Voltage: AC100-240V, 50 / 60Hz

85. Load corriente: calentador de agua 3A

86. Voltage: AC100-240V, 50 / 60Hz

87. Load corriente: calentador de agua 3A

88. Voltage: AC100-240V, 50 / 60Hz

89. Load corriente: calentador de agua 3A

90. Voltage: AC100-240V, 50 / 60Hz

91. Load corriente: calentador de agua 3A

92. Voltage: AC100-240V, 50 / 60Hz

93. Load corriente: calentador de agua 3A

94. Voltage: AC100-240V, 50 / 60Hz

95. Load corriente: calentador de agua 3A

96. Voltage: AC100-240V, 50 / 60Hz

97. Load corriente: calentador de agua 3A

98. Voltage: AC100-240V, 50 / 60Hz

99. Load corriente: calentador de agua 3A

100. Voltage: AC100-240V, 50 / 60Hz

101. Load corriente: calentador de agua 3A

102. Voltage: AC100-240V, 50 / 60Hz

103. Load corriente: calentador de agua 3A

104. Voltage: AC100-240V, 50 / 60Hz

105. Load corriente: calentador de agua 3A

106. Voltage: AC100-240V, 50 / 60Hz

107. Load corriente: calentador de agua 3A

108. Voltage: AC100-240V, 50 / 60Hz

109. Load corriente: calentador de agua 3A

110. Voltage: AC100-240V, 50 / 60Hz

111. Load corriente: calentador de agua 3A

112. Voltage: AC100-240V, 50 / 60Hz

113. Load corriente: calentador de agua 3A

114. Voltage: AC100-240V, 50 / 60Hz

115. Load corriente: calentador de agua 3A

116. Voltage: AC100-240V, 50 / 60Hz

117. Load corriente: calentador de agua 3A

118. Voltage: AC100-240V, 50 / 60Hz

119. Load corriente: calentador de agua 3A

120. Voltage: AC100-240V, 50 / 60Hz

121. Load corriente: calentador de agua 3A

122. Voltage: AC100-240V, 50 / 60Hz

123. Load corriente: calentador de agua 3A

124. Voltage: AC100-240V, 50 / 60Hz

125. Load corriente: calentador de agua 3A

126. Voltage: AC100-240V, 50 / 60Hz

127. Load corriente: calentador de agua 3A

128. Voltage: AC100-240V, 50 / 60Hz

129. Load corriente: calentador de agua 3A

130. Voltage: AC100-240V, 50 / 60Hz

131. Load corriente: calentador de agua 3A

132. Voltage: AC100-240V, 50 / 60Hz

133. Load corriente: calentador de agua 3A

134. Voltage: AC100-240V, 50 / 60Hz

135. Load corriente: calentador de agua 3A

136. Voltage: AC100-240V, 50 / 60Hz

137. Load corriente: calentador de agua 3A

138. Voltage: AC100-240V, 50 / 60Hz

139. Load corriente: calentador de agua 3A

140. Voltage: AC100-240V, 50 / 60Hz

141. Load corriente: calentador de agua 3A

142. Voltage: AC100-240V, 50 / 60Hz

143. Load corriente: calentador de agua 3A

144. Voltage: AC100-240V, 50 / 60Hz

145. Load corriente: calentador de agua 3A

146. Voltage: AC100-240V, 50 / 60Hz

147. Load corriente: calentador de agua 3A

148. Voltage: AC100-240V, 50 / 60Hz

149. Load corriente: calentador de agua 3A

150. Voltage: AC100-240V, 50 / 60Hz

151. Load corriente: calentador de agua 3A

152. Voltage: AC100-240V, 50 / 60Hz

153. Load corriente: calentador de agua 3A

154. Voltage: AC100-240V, 50 / 60Hz

155. Load corriente: calentador de agua 3A

156. Voltage: AC100-240V, 50 / 60Hz

157. Load corriente: calentador de agua 3A

158. Voltage: AC100-240V, 50 / 60Hz

159. Load corriente: calentador de agua 3A

160. Voltage: AC100-240V, 50 / 60Hz

161. Load corriente: calentador de agua 3A

162. Voltage: AC100-240V, 50 / 60Hz

163. Load corriente: calentador de agua 3A

164. Voltage: AC100-240V, 50 / 60Hz

165. Load corriente: calentador de agua 3A

166. Voltage: AC100-240V, 50 / 60Hz

167. Load corriente: calentador de agua 3A

168. Voltage: AC100-240V, 50 / 60Hz

169. Load corriente: calentador de agua 3A

170. Voltage: AC100-240V, 50 / 60Hz

171. Load corriente: calentador de agua 3A

172. Voltage: AC100-240V, 50 / 60Hz

173. Load corriente: calentador de agua 3A

174. Voltage: AC100-240V, 50 / 60Hz

175. Load corriente: calentador de agua 3A

176. Voltage: AC100-240V, 50 / 60Hz

177. Load corriente: calentador de agua 3A

178. Voltage: AC100-240V, 50 / 60Hz

179. Load corriente: calentador de agua 3A

180. Voltage: AC100-240V, 50 / 60Hz

181. Load corriente: calentador de agua 3A

182. Voltage: AC100-240V, 50 / 60Hz

183. Load corriente: calentador de agua 3A

184. Voltage: AC100-240V, 50 / 60Hz

185. Load corriente: calentador de agua 3A

186. Voltage: AC100-240V, 50 / 60Hz

187. Load corriente: calentador de agua 3A

188. Voltage: AC100-240V, 50 / 60Hz

189. Load corriente: calentador de agua 3A

190. Voltage: AC100-240V, 50 / 60Hz

191. Load corriente: calentador de agua 3A

192. Voltage: AC100-240V, 50 / 60Hz

193. Load corriente: calentador de agua 3A

194. Voltage: AC100-240V, 50 / 60Hz

195. Load corriente: calentador de agua 3A

196. Voltage: AC100-240V, 50 / 60Hz

197. Load corriente: calentador de agua 3A

198. Voltage: AC100-240V, 50 / 60Hz

199. Load corriente: calentador de agua 3A

200. Voltage: AC100-240V, 50 / 60Hz

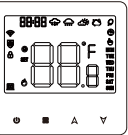
201. Load corriente: calentador de agua 3A

202. Voltage: AC100-240V, 50 / 60Hz

203. Load corriente: calentador de agua 3A

20

## Guide de l'utilisateur du thermostat



## Bienvenue

Merci pour votre confiance et votre soutien. Nous avons adopté la technologie plus avancée et l'artisanat raffiné pour assurer que votre thermostat fournit l'environnement de température idéal tous les jours, rendant votre vie plus confortable et agréable tout en améliorant le style et l'esthétique de votre espace de vie. Pour des instructions détaillées sur l'installation et l'utilisation de ce thermostat, s'il vous plaît consultez ce manuel. Avoir un professionnel qualifié pour installer le thermostat et utiliser ce produit dans la mesure autorisée par la loi.

## Application

Le thermostat numérique intelligent est conçu pour les systèmes de chauffage au sol à rayonnement contrôlé par zone et à unité individuelle. Il régule le fonctionnement des équipements de chauffage en comparant la température ambiante avec des niveaux prédéfinis, améliorant le confort tout en réduisant les dépenses d'énergie. Doté d'une technologie de contrôle de microprocesseur, d'un affichage à écran complet avec des boutons tactiles et d'une conception élégante et conviviale, ce thermostat offre un fonctionnement simple et automatique, des paramètres programmables et une fonctionnalité de mémoire d'état.

## Produit/Emballage

Unité principale du thermostat — 1PCS  
Manuel d'instructions — 1PCS  
Certificat de conformité — 1PCS  
Vis — 3PCS  
Sensor Câble (fourni) — 1PCS

## Modules de produits

WP chauffage hydronique 2A  
EP chauffage électrique 16A  
WPB Interlocking, chaudière à gaz 3A

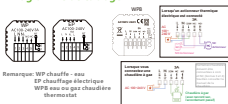
## Spécifications électriques:

- Capteur de température: NTC
- Précision de température:  $\pm 0.5^{\circ}\text{C}$
- Ecran Display: LED
- Environnement de travail:  $-5^{\circ}\text{C} - 50^{\circ}\text{C}$
- Protection d'auto-consommation:  $\leq 1\text{W}$
- Réglage de température:  $5^{\circ}\text{C} - 40^{\circ}\text{C}$
- plage d'affichage:  $0 - 90^{\circ}\text{C}$
- Voltage: AC110V-240V/50/60Hz
- Load courant: chauffage 2A  
electric chauffage 16  
gaz chauffage de chaudière 3A

## Aperçu des fonctionnalités

- Read ce manuel attentivement. Improper fonctionnement peut endommager ce produit ou créer des conditions dangereuses.
  - Installation doit être effectuée par des techniciens de service formés et expérimentés.
  - Attention: installation, entretien soigneusement ce manuel et fonctionnez le produit conformément aux lignes directrices d'utilisation.
- Attention: Risque choc électrique ou endommagement de l'équipement.

## Diagramme de câblage

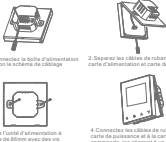


Remarque: WP chauffe-eau  
EP chauffage électrique  
WPB eau ou gaz chaudière  
thermostat

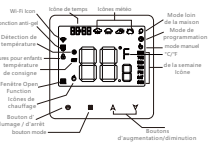
## Étapes d'installation

Ce produit utilise un montage standard de 86mm

(conforme aux normes européennes)



## Afficher Icon Descriptions



## Aperçu des fonctionnalités

- Power On / Off: Appuyez sur le bouton **ON** pour allumer ou éteindre le thermostat
- Mode de Convection: Appuyez sur le bouton **ON** pour basculer entre les modes manuel et absent.
- Fonction de verrouillage enfant: appuyez simultanément et appuyez longuement sur les boutons **A** et **V** pendant 5 secondes pour activer ou désactiver la fonction de verrouillage enfant.
- Réglage de température: Ajustez le réglage de température en appuyant sur les boutons **A** ou **V**
- Connexion Wi-Fi: Avec le thermostat allumé, appuyez et maintenez le bouton **A** pendant 5 secondes. L'icône Wi-Fi clignote sur l'écran, indiquant que le thermostat entre en mode connexion réseau.
- Mode de programmation: Cette fonction n'est accessible que via l'application mobile. Ouvrez l'interface du thermostat sur votre téléphone, appuyez sur l'icône de mode pour sélectionner Mode de programmation. (Cette fonctionnalité n'est disponible que sur les versions compatibles avec le Wi-Fi. Les unités autonomes non Wi-Fi ne peuvent pas l'utiliser.)
- Night Mode: Night Mode se réfère à éteindre le rétro-éclairage. Le paramètre de mode nocturne par défaut est OFF (vous pouvez ajuster le temps d'allumage de l'arrêt du rétro-éclairage via l'application.)
- Window Detection/Activation: La température ambiante baisse de  $2^{\circ}\text{C}$  en 4 minutes, le chauffage s'arrête. Désactivation: La température ambiante augmente de  $3^{\circ}\text{C}$  / 45 minutes écoulées / activation manuelle (trois méthodes). Une fois que le mode de détection de fenêtre est activé, le respect de l'une quelconque de ces trois conditions déclenche la sortie du mode de détection de fenêtre.

## Configurez votre horaire hebdomadaire dans votre application

Créer l'horaire hebdomadaire, 7 jours \* 7 jours dans une semaine, avec 6 créneaux horaires chaque jour. Vous pouvez définir des modifications pour chaque créneau horaire pendant le jour de la semaine.

Type par créneau de durée. Appuyez longuement pour régler les paramètres suivants.															
Heure	Lundi	Mardi	Mercredi	Jeudi	Vendredi	Samedi	Dimanche	Heure	Lundi	Mardi	Mercredi	Jeudi	Vendredi	Samedi	Dimanche
Temp.	Temp.	Temp.	Temp.	Temp.	Temp.	Temp.	Temp.	Temp.	Temp.	Temp.	Temp.	Temp.	Temp.	Temp.	Temp.
06:00	20.0	20.0	20.0	20.0	20.0	20.0	20.0	20.0	20.0	20.0	20.0	20.0	20.0	20.0	20.0
07:00	20.0	20.0	20.0	20.0	20.0	20.0	20.0	20.0	20.0	20.0	20.0	20.0	20.0	20.0	20.0
08:00	20.0	20.0	20.0	20.0	20.0	20.0	20.0	20.0	20.0	20.0	20.0	20.0	20.0	20.0	20.0
09:00	20.0	20.0	20.0	20.0	20.0	20.0	20.0	20.0	20.0	20.0	20.0	20.0	20.0	20.0	20.0
10:00	20.0	20.0	20.0	20.0	20.0	20.0	20.0	20.0	20.0	20.0	20.0	20.0	20.0	20.0	20.0
11:00	20.0	20.0	20.0	20.0	20.0	20.0	20.0	20.0	20.0	20.0	20.0	20.0	20.0	20.0	20.0
12:00	20.0	20.0	20.0	20.0	20.0	20.0	20.0	20.0	20.0	20.0	20.0	20.0	20.0	20.0	20.0
13:00	20.0	20.0	20.0	20.0	20.0	20.0	20.0	20.0	20.0	20.0	20.0	20.0	20.0	20.0	20.0
14:00	20.0	20.0	20.0	20.0	20.0	20.0	20.0	20.0	20.0	20.0	20.0	20.0	20.0	20.0	20.0
15:00	20.0	20.0	20.0	20.0	20.0	20.0	20.0	20.0	20.0	20.0	20.0	20.0	20.0	20.0	20.0
16:00	20.0	20.0	20.0	20.0	20.0	20.0	20.0	20.0	20.0	20.0	20.0	20.0	20.0	20.0	20.0
17:00	20.0	20.0	20.0	20.0	20.0	20.0	20.0	20.0	20.0	20.0	20.0	20.0	20.0	20.0	20.0
18:00	20.0	20.0	20.0	20.0	20.0	20.0	20.0	20.0	20.0	20.0	20.0	20.0	20.0	20.0	20.0
19:00	20.0	20.0	20.0	20.0	20.0	20.0	20.0	20.0	20.0	20.0	20.0	20.0	20.0	20.0	20.0
20:00	20.0	20.0	20.0	20.0	20.0	20.0	20.0	20.0	20.0	20.0	20.0	20.0	20.0	20.0	20.0
21:00	20.0	20.0	20.0	20.0	20.0	20.0	20.0	20.0	20.0	20.0	20.0	20.0	20.0	20.0	20.0
22:00	20.0	20.0	20.0	20.0	20.0	20.0	20.0	20.0	20.0	20.0	20.0	20.0	20.0	20.0	20.0
23:00	20.0	20.0	20.0	20.0	20.0	20.0	20.0	20.0	20.0	20.0	20.0	20.0	20.0	20.0	20.0
24:00	20.0	20.0	20.0	20.0	20.0	20.0	20.0	20.0	20.0	20.0	20.0	20.0	20.0	20.0	20.0

Cette fonctionnalité n'est disponible que sur l'application mobile. Ouvrez l'interface du thermostat sur votre téléphone, appuyez sur "Paramètres", puis sélectionnez "Paramètres de programmation hebdomadaire".

## Paramètres d'options avancées

Lorsque l'appareil est allumé, appuyez sur les boutons **A** et **V** pendant 5 secondes pour accéder aux paramètres avancés, appuyez sur le bouton **A** pour accéder aux paramètres avancés. Utilisez les boutons **A** et **V** pour ajuster les paramètres. Appuyez sur **ON** pour quitter les paramètres avancés.

## Instructions d'utilisation du port téléphonique

### Préparation avant la connexion Wi-Fi

Connexion Wi-Fi: Lorsque le thermostat est allumé, appuyez longuement sur le toucha haut pendant 5 secondes et l'icône Wi-Fi sur l'écran du thermostat clignote et passe à l'état correspondant au Code

Téléchargement de l'APP et enregistrement du compte :

- télécharger l'APP
- Pour le système iOS : Connectez-vous à l'App Store, recherchez "Tuya Smart", vous pouvez le télécharger sur votre iPhone. Pour le système Android : Connectez-vous à Google Play, recherchez "Tuya Smart", vous pouvez le télécharger sur votre téléphone.

Ou scannez le code ci-dessous pour télécharger :



## Connexion WiFi

1. Activez le Bluetooth et le wifi de votre téléphone portable (assurez-vous que votre téléphone portable se connecte au Wi-Fi 2.4GHz).

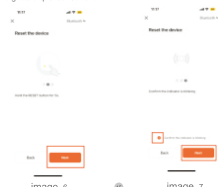
2. Activez le module WiFi du thermostat. Lorsque le thermostat est allumé, appuyez sur le bouton "4" pendant 5 secondes, l'icône WiFi clignote sur l'écran du thermostat, et le thermostat entre dans l'état de correspondance des codes.

3. Ajoutez un dispositif  
Il y a 3 façons d'ajouter un appareil  
Méthode 1. Entrez dans l'APP Tuya. La page principale affiche automatiquement "Appareil à ajouter" (comme sur l'image 1) et cliquez sur "Ajouter".



Image 6 : Ignorez le contenu de la page et cliquez sur Next (Suivant).

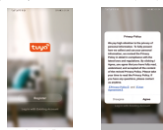
Comme sur l'image 7, confirmez que l'indicateur clignote, cliquez sur Suivant



## 2. ouvrir un compte

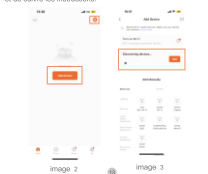
Si vous n'avez pas encore de compte APP, vous pouvez choisir de vous enregistrer ou de vous connecter via le code de vérification SMS. Cliquez sur "Créer un nouveau compte", vous accédez à la page Politique de confidentialité de Tuya Smart Platform.

Après avoir cliqué sur "Accepter", vous redirez officiellement la page d'enregistrement de votre numéro de téléphone portable.

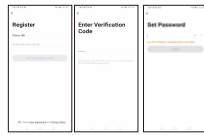


## Méthode 2 : Entrez dans l'APP Tuya, cliquez sur "Add Device"

ou "+" (image 2) dans le coin supérieur droit de la page d'accueil de l'APP, et entrez dans l'interface "Add Device" qui vous demandera de trouver l'appareil à ajouter (image 3) et de suivre les instructions.



Le système détermine automatiquement le pays/région (actuelle). Vous pouvez également sélectionner le pays/région manuellement. Après avoir saisi votre numéro de Téléphone portable ou votre adresse électronique, cliquez sur "Obtenir le code de vérification". Saisissez le code de vérification reçu, puis le mot de passe et cliquez sur "Terminer" pour vous enregistrer avec succès.

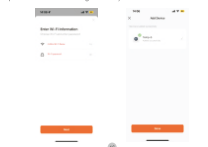


Méthode 3: Entrez dans l'APP Tuya, Cliquez sur "+" dans le coin supérieur droit de la page d'accueil de l'APP, trouvez le produit de contrôle de la température (module Bluetooth+WiFi) dans le (peut également ménager) (comme sur l'image 4) Cliquez sur l'image 5, ignorez le contenu de la page et appuyez sur Next.

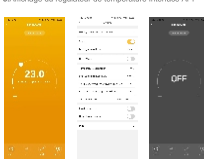


## 4. Saisir les informations Wi-Fi

Entrez le nom et le mot de passe du Wi-Fi 2.4GHz (assurez-vous que le nom et le mot de passe Wi-Fi ne contiennent que des chiffres et des lettres et pas de symboles spéciaux). Suivez les invites jusqu'à l'étape suivante, vous pouvez voir que l'appareil est ajouté, et après quelques secondes, vous verrez que l'appareil a été ajouté avec succès (le temps dépendra de la force du signal Wi-Fi).

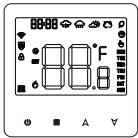


## 5. Affichage du régulateur de température Interface APP



Si vous rencontrez des problèmes lors de l'utilisation du produit, n'hésitez pas à nous contacter via la plateforme d'achat, nous ferons de notre mieux pour vous aider.

## РУКОВОДСТВО ПОЛЬЗОВАТЕЛЯ ТЕРМОСТАТА



## Добро пожаловать

Спасибо за доверие и поддержку. Мы приняли меры для того, чтобы ваш новый термостат регулировал освещалась идеальную температуру для создания комфортной среды обитания, делая ваш дом более приятным, добавляя к то же время стиль и красоту, приносит удовольствие наслаждаться вашим жизненным пространством. Подробные инструкции по методу установки см. ниже. При использовании этого термостата внимательно ознакомьтесь с настоящей инструкцией по установке термостата, квалифицированным специалистом и использованием по продукту, произведенного в пределах, разрешенных законом.

### Приложение

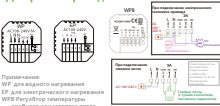
Smart Digital Thermostat предназначен для зонального контроля температуры и индикаторы температуры в системе автоматического подогрева. Он регулирует работу отопительного оборудования путем сравнения температуры окружающей среды с заранее установленными уровнями, показывая комфорт при достижении экономии энергии. Благодаря технологии управления микропроцессором, полноразмерному дисплею с сенсорными кнопками и алгоритму, удобному для пользователя, делают этот термостат преддвигать ручную / автоматическую работу, программируемые настройки и функциональность памяти статуса.

1

## Обзор функций

- Прочтите руководство пользователя. Подробные инструкции по монтажу, этот продукт или создать, или условия.
- Установка должна быть выполнена обученными и опытные технические специалисты по обслуживанию.
- После установки, тщательно прочитать это руководство и управлять продуктом согласно рекомендациям принципам использования. Предупреждения: риск электростат или повреждение оборудования.

### Диаграмма проводки



Примечание:  
 WP для каждого измерения  
 EP для электрического измерения  
 WP/RW для температуры  
 внешнего или газового котла

## Шаги установки

Этот продукт использует стандартную 86мм монтажу

(соответствует европейским стандартам)



- Подключите проводку питания согласно схеме проводки
- Отделите монтажную панель от платы питания и платы управления
- Завершите блок питания в коробе 86мм с винтами
- Подключите монтажные кабели к клеммам и убедитесь, что они правильно подключены и надежно для завершения установки

## Упаковка продукта

- Главный блок термостата: ----1PCS
- Руководство по инструкции: ----1PCS
- Сертификат соответствия: ----1PCS
- Винты: ----2PCS
- Кабель датчика (опционально): ----1PCS

## Модели продукта

- WP Газовое отопление: 3A
- EP Электрическое отопление: 16A
- WPB Газовый котел: 3A

## Электрические спецификации:

- Датчик температуры: NTC
- Точность Temperature:  $\pm 0.5^{\circ}C$
- Экран Display: LED
- Рабочая среда:  $-5\text{--}50^{\circ}C$
- Самонагревательная мощность:  $<1W$
- Настройка температуры:  $5\text{--}30^{\circ}C$
- Диаметр дисплея:  $0\text{--}40^{\circ}C$
- Voltage: AC100-240V, 50/60Hz
- Load ток: макс.нагреватель, 3A макс.нагреватель, 16A для котельной нагреватель 3A

## Описания иконок отображения



## Обзор функций

- Включите термостат, нажмите и удерживайте кнопку **A** в течение 5 секунд. Иконка Wi-Fi будет мигать на дисплее, указывая, что термостат входит в режим сетевого соединения.
- Режим программирования: Эта функция доступна только на телефоне, нажмите иконку решетки, чтобы выбрать режим программирования. (Эта функция доступна только в версии с подключением Wi-Fi, автономные не-Wi-Fi устройства не могут ее использовать.)
- Иконка решетки позволяет выбирать различные подменю. По умолчанию настройки ночного режима отличаются (температура выключена) / выключены настройки дневного режима с помощью клавиши **A**.
- Если вы определили условия активации: активная температура падает на  $0.5^{\circ}C$  в течение 4 минут, и экран переходит в Зависит: комбинация температуры падает на  $2^{\circ}C$  / 40 минут и экраны / ручная активация (три способа). После открытия режима отображения она выполнена любого из трех условий превращает в иконку в режиме отображения любого.

## Настройте свой ежедневный график в приложении

В ежедневном графике есть 7 дней и неделя, с 6 часовыми промежутками каждый день. Вы можете настроить режимы для каждого из 7 часовых слотов в каждый день недели.

Минимум	Часы	Температура	Состояние	Датчик	Датчик	Датчик	Датчик	Датчик	Датчик	Датчик
Понедельник	00:00	16.00	18.00	20.00	22.00	24.00	00:00	02:00	04:00	06:00
Понедельник	06:00	16.00	18.00	20.00	22.00	24.00	00:00	02:00	04:00	06:00
Понедельник	06:00	16.00	18.00	20.00	22.00	24.00	00:00	02:00	04:00	06:00
Понедельник	06:00	16.00	18.00	20.00	22.00	24.00	00:00	02:00	04:00	06:00
Понедельник	06:00	16.00	18.00	20.00	22.00	24.00	00:00	02:00	04:00	06:00
Понедельник	06:00	16.00	18.00	20.00	22.00	24.00	00:00	02:00	04:00	06:00
Понедельник	06:00	16.00	18.00	20.00	22.00	24.00	00:00	02:00	04:00	06:00

Эта функция доступна только в мобильном приложении. Откройте интерфейс термостата на телефоне, нажмите "Настройки", а затем интерфейс "Настройки ежедневного программирования". Эта функция доступна только на моделях с подключением Wi-Fi.

## Дополнительные параметры

- Когда устройство выключено, нажмите иконку **A** в течение 5 секунд, чтобы войти в расширенный настройки, и нажмите иконку **A** чтобы перейти к следующему экрану. Настройка экрана с помощью иконки **A** и **V** (иконка **A** для выхода из расширенных параметров).

## Инструкция по эксплуатации телефонного порта

Подготовка перед подключением к Wi-Fi  
 Подключившись к Wi-Fi: при включении термостата, нажмите на верхнюю кнопку в течение 5 секунд, значок Wi-Fi на дисплее термостата будет мигать и переходить в состояние соответствия коду.  
 Загрузка APP и регистрация учетной записи:  
**1.Скачать APP**  
 Для системы iOS: Войдите в App Store, найдите "TuYa Smart", и вы сможете скачать его на свой iPhone.  
 Для системы Android: Войдите в Google Play, найдите "TuYa Smart", вы сможете скачать его на свой телефон.  
 Или отсканируйте код ниже, чтобы загрузить:



## WiFi-соединение

- Включите Bluetooth и Wi-Fi вашего мобильного телефона (убедитесь, что ваш телефон подключен к 2.4 ГГц Wi-Fi).
- Активация WiFi модуля термостата: когда термостат включен, нажмите и удерживайте кнопку "+" в течение 5 секунд на дисплее термостата замигает значок WiFi, и термостат перейдет в состояние согласования кода.

**3.Добавить устройство**  
 Существует 3 способа добавить устройство. Способ 1: Войдите в приложение TuYa APP. На главной странице автоматически появится надпись "Контроль для добавления" (как на рисунке 1), нажмите "Добавить".



рисунок 1

- Прогнозируйте содержимое страницы и нажмите Далее.
- Как на картинке 7 Отметьте, что индикатор мигает, нажмите Далее.



картинка 6



картинка 7

## 2. Зарегистрировать аккаунт

Если у вас еще нет учетной записи APP, вы можете зарегистрироваться или войти в систему с помощью кода проверки SMS. Нажмите кнопку "Создать новую учетную запись", вы попадете на страницу политики конфиденциальности TuYa Smart Platform. После того как вы нажмете "Согласен", вы официально перейдете на страницу регистрации номера вашего мобильного телефона.

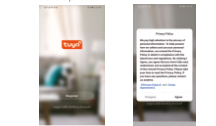


рисунок 2

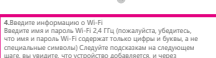
Метод 2: Войдите в приложение TuYa APP, нажмите "+" Добавить устройство" или "+" (рисунок 2) в правом верхнем углу главной страницы APP и войдите в интерфейс "Добавить устройство". Он предложит: найти устройство для добавления (рисунок 3) и следовать подсказкам.



рисунок 3



картинка 4



картинка 5

Метод 3: Войдите в приложение TuYa APP, нажмите "+" в правом верхнем углу домашней страницы приложения, найдите устройство контроля температуры (модель Bluetooth-WiFi) в разделе (мелкая бытовая техника), (как на картинке 4). Как на картинке 5, протестируйте содержимое страницы и нажмите Next.



картинка 6

Система автоматически определяет текущую страну/ регион. Вы также можете выбрать страну/регион вручную. После ввода номера мобильного телефона или адреса электронной почты нажмите кнопку "Получить проверочный код". Введите полученный проверочный код, затем введите пароль и нажмите кнопку "Завершить" для успешной регистрации.

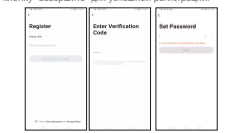


рисунок 2

Метод 2: Войдите в приложение TuYa APP, нажмите "+" Добавить устройство" или "+" (рисунок 2) в правом верхнем углу главной страницы APP и войдите в интерфейс "Добавить устройство". Он предложит: найти устройство для добавления (рисунок 3) и следовать подсказкам.

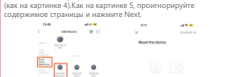
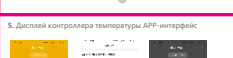


рисунок 3



картинка 4



картинка 5

Метод 3: Войдите в приложение TuYa APP, нажмите "+" в правом верхнем углу домашней страницы приложения, найдите устройство контроля температуры (модель Bluetooth-WiFi) в разделе (мелкая бытовая техника), (как на картинке 4). Как на картинке 5, протестируйте содержимое страницы и нажмите Next.



картинка 6

Если вы столкнетесь с какими-либо проблемами во время использования продукта, пожалуйста, не стесняйтесь связаться с нами через платформу поддержки, мы постараемся сделать все возможное, чтобы помочь вам.